

# [406<sub>v2</sub>] Mural Revela

## CONDITIONS

## SUPPORTS

## ACCESSOIRES

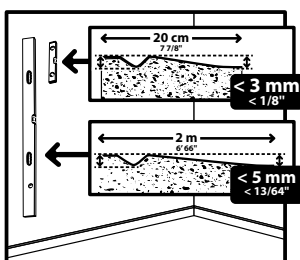
## MISE EN ŒUVRE

### CONDITIONS DE POSE

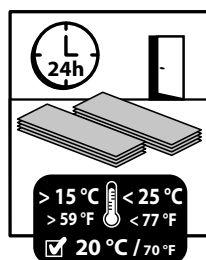
PLANÉITÉ DU SUPPORT	Planéité < à 5 mm sous la règle de 2 mètres ou < à 3 mm / 20 cm	Support plan, propre, sain, sec, cohésif et dégraissé. Verticalité < 5 mm sous règle de 2,5m Désaffleure < 3mm
STOCKAGE DU REVÊTEMENT	Minimum 24 h avant la pose	Stockage du revêtement à plat dans le local de destination
TEMPÉRATURE DE POSE	+ 15°C < T < + 25°C	Idéalement 20°C
ESPACE PÉRIPHÉRIQUE	1 mm/m de chaque côté	1 mm par mètre courant de revêtement posé, de chaque côté de la surface recouverte
RAYONNEMENT SOLAIRE DIRECT (BAIE VITRÉE, FENÊTRE DE TOIT, SKYDOME...) OU AUTRE SOURCE DE CHALEUR	Température du mur < 60°C	Ne pas poser lorsque la température du mur peut dépasser 60°C ( par exemple autour d'une cheminée, près d'une cuisinière, d'un four ou d'un convecteur électrique...)
VÉRANDA	Proscrit	
MISE EN SERVICE	Immédiatement après pose, sauf pièce humide : 24h après les finitions	

### CONDITIONS D'USAGE

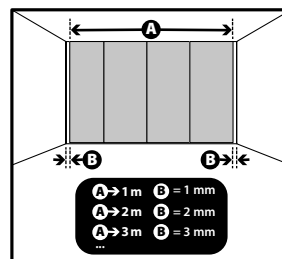
TEMPÉRATURE D'USAGE	+ 8°C < T < + 60°C	
FIXATION D'ACCESSOIRES		Percer les dalles ou panneaux et utiliser des vis et chevilles adaptées pour les fixer au mur sous-jacent. En pièce humide, l'étanchéité doit restée intègre (réaliser un joint d'étanchéité).
ENTRETIEN		Produits ménagers ordinaires pour l'entretien : chiffon humide ou produit de nettoyage doux. Ne pas utiliser de produits abrasifs, de substances agressives ou de produits d'entretien à base de chlore. Solvants déconseillés.



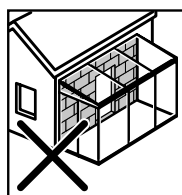
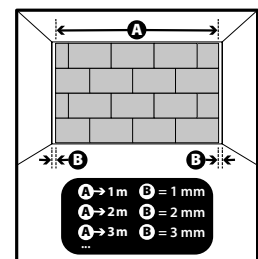
PLANÉITÉ DU SUPPORT



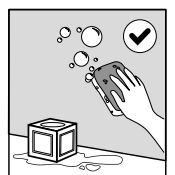
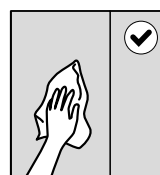
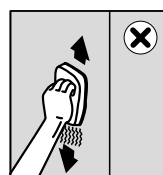
STOCKAGE DU REVÊTEMENT



ESPACE PÉRIPHÉRIQUE



EXPOSITION À LA CHALEUR



ENTRETIEN

IMPORTANT : Les informations contenues dans ce document sont valables à compter du : 21/09/2023 et susceptibles d'être modifiées sans préavis. L'évolution de la technique étant permanente, il appartient à notre clientèle, avant toute mise en œuvre, de vérifier auprès de nos services que le présent document est bien celui en vigueur.

**Gerflor**

# [406<sub>v2</sub>] Mural Revela

CONDITIONS

**SUPPORTS**

ACCESSOIRES

MISE EN ŒUVRE

## SUPPORT

## CONDITIONS

Pour la pose de ce revêtement

Supports du DTU 52.2 : béton, enduit base plâtre ou ciment, cloison ou doublage de mur, cloison en carreaux de plâtre ou brique de terre cuite	✓	En cas de pose dans des locaux à forte hygrométrie (salle de bain ...), s'assurer que le support est compatible avec l'usage pièce humide et qu'un SPEC a été réalisé dans les zones d'emprise de douche ou de baignoire conformément aux réglementations en vigueur.
Mur carrelé	✓	En présence de carreaux manquant ou non adhérents, ou désaffleurs > 3mm, appliquer un ragréage adapté pour égaliser le support ou utiliser des panneaux d'égalisation de type Wedi de l'épaisseur souhaitée.  En cas de pose dans des locaux à forte hygrométrie (salle de bain...), s'assurer que le support est compatible avec l'usage pièce humide et qu'un SPEC a été réalisé dans les zones d'emprise de douche ou de baignoire conformément aux réglementations en vigueur.  Ancien support carrelé amianté : la pose relève de la sous-section 4 et devra être réalisée en conformité avec la réglementation en vigueur.
PVC	✗	Proscrit

Pour toute information concernant le produit et son domaine d'emploi, voir la Fiche Technique : [www.gerflor.fr](http://www.gerflor.fr)

# [406<sub>v2</sub>] Mural Revela

CONDITIONS

SUPPORTS

ACCESSOIRES

MISE EN ŒUVRE

OUTILLAGE

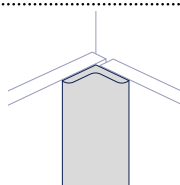
Cutter - Mètre ruban - Niveau à bulle  
Pistolet à colle manuel ou électrique - Ref : 93058 de Romus  
Maillet anti-rebond - Ref. : 94964 de ROMUS  
Scie à métaux si utilisation de profilés

COLLAGE ET ETANCHEITE

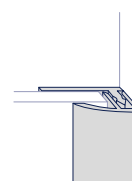
Colle MS Polymère (de type Bostik MSP107 ou Mapeflex MS45), consommation : environ une cartouche de 290 mL pour 2 m<sup>2</sup>  
Joint d'étanchéité MS Polymère (pour les zones soumises à projection d'eau). Gerflor recommande l'utilisation d'un joint d'étanchéité transparent (de type Bostik MSP 106 ou Rubson FT101)

FINITIONS

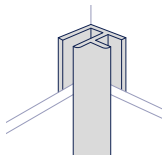
Gerflor propose en option plusieurs profilés d'angles et de finition :



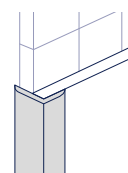
Angle intérieur en aluminium (ref 06570001)  
Angle intérieur noir en aluminium (ref 06570002)



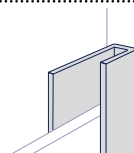
Profilé de bordure en aluminium à clipser (ref 06430001)



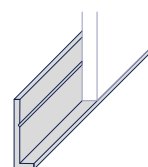
Angle universel en aluminium (ref 06440001)  
Angle universel noir en aluminium (ref 06440002)



Angle extérieur profilé en L en aluminium (ref 06530001)



Profilé de bordure en aluminium U (ref 06490001)  
Profilé de bordure noir en aluminium U (ref 06490002)



Profilé de départ en aluminium (ref 06520001)

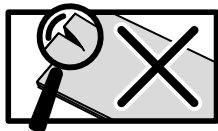
# [406<sub>v2</sub>] Mural Revela

CONDITIONS

SUPPORTS

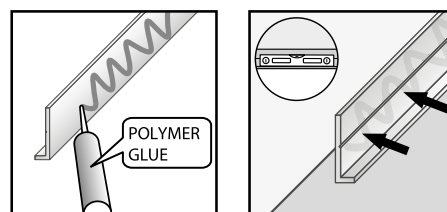
ACCESSOIRES

MISE EN ŒUVRE



Avant l'installation, examiner le revêtement. En cas de défauts d'aspect, informer GERFLOR et ne pas procéder à la pose sans son accord.

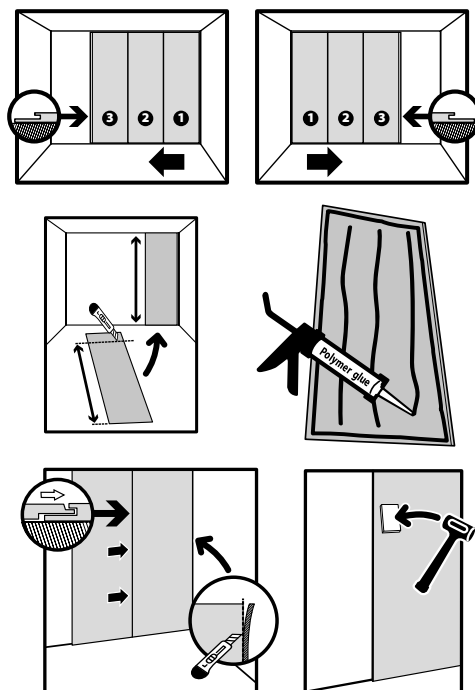
- Nettoyer et dégraisser le support
- S'assurer que l'envers des dalles/panneaux n'est pas poussiéreux. Si besoin, les dégraisser avec de l'isopropanol par exemple
- Pose avec profilé de départ (optionnel)
  - Couper le profilé à la longueur souhaitée, puis le coller à la base du mur à l'aide d'une colle MS polymère appliquée sur l'envers du profilé. Vérifier et ajuster l'horizontalité avec un niveau à bulle
  - Selon le choix, les autres profilés (profilés de bords, coins universels) peuvent également être positionnés
- Les panneaux et les dalles peuvent être découpés facilement à la taille souhaitée (cutter, scie, ou massicot pour les dalles, ref Romus 93650). Si nécessaire, réaliser préalablement à la pose les découpes correspondant aux arrivées d'eau, points électriques etc...



## POSE EN ZONE NON SOUMISE À PROJECTION D'EAU (DONC HORS ZONE D'EMPRISE D'UNE DOUCHE OU D'UNE BAIGNOIRE)

### POSE DU FORMAT PANNEAU

- Les panneaux peuvent être posés de droite à gauche ou de gauche à droite en veillant à positionner la rainure du bon côté. Si pose de droite à gauche, positionner le panneau avec le bord rainuré à gauche. Si pose de gauche à droite, positionner le panneau avec le bord rainuré à droite.
- Couper le panneau à la dimension voulue
- Découper au cutter la languette en contact avec le mur
- Appliquer la colle MS polymère sur l'envers du panneau (selon le schéma ci-contre)
- Positionner le panneau en laissant un espace libre en périphérie de 1mm par mètre de panneau posé.
- Presser le panneau pendant une dizaine de secondes, maroufler à la main puis tapoter sur toute la surface à l'aide d'un maillet synthétique antirebond
- Assembler le panneau suivant : appliquer la colle MS polymère sur l'envers, puis emboîter la languette dans la rainure du panneau déjà posé.



**Gerflor**

# [406<sub>v2</sub>] Mural Revela

CONDITIONS

SUPPORTS

ACCESSOIRES

MISE EN ŒUVRE

## POSE DU FORMAT DALLE

- Les dalles peuvent être posées en position horizontale ou verticale.
- Si pose horizontale, démarrer la pose à droite du mur, et positionner toujours les dalles avec les bords rainurés à gauche et en haut. Les rangées sont ainsi posées de droite à gauche
- Si pose verticale, démarrer la pose à gauche du mur, en positionnant les bords rainurés à droite et en haut. Les rangées sont ainsi posées de gauche à droite.

### Première rangée :

En fonction de la largeur du mur et de l'esthétique souhaitée (équilibre des coupes aux extrémités du mur), choisir de commencer ou non par une dalle entière.

- Découper au cutter les languettes en contact avec le sol et les murs.
- Appliquer la colle MS polymère sur l'envers de la dalle.
- Positionner la dalle contre le mur en laissant un espace libre en périphérie de 1mm par mètre de dalle posé.
- Vérifier l'horizontalité à l'aide d'un niveau à bulle et ajuster si besoin
- Maroufler à la main et tapoter ensuite sur toute la surface à l'aide d'un maillet synthétique antirebond.
- Assembler la dalle suivante : appliquer la colle MS polymère sur l'envers, puis emboîter la languette dans la rainure de la dalle déjà posée et maroufler
- Veiller à ce que les dalles soient toujours parfaitement alignées entre elles afin d'obtenir un raccord parfait et d'éviter tout décalage lors de la pose de la rangée suivante.
- Répéter ces opérations jusqu'à la fin de la rangée. Couper la dernière dalle de la rangée à la dimension requise. En fonction de sa taille, le morceau de dalle restant peut éventuellement être utilisé pour le démarrage de la rangée suivante.

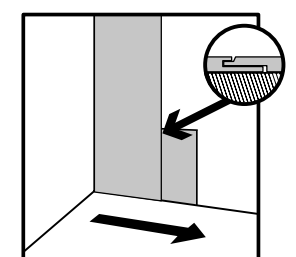
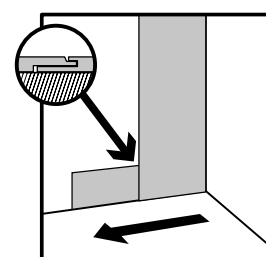
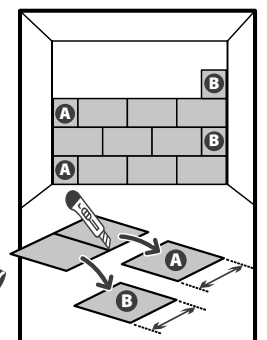
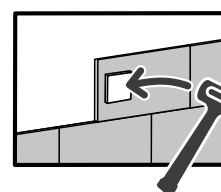
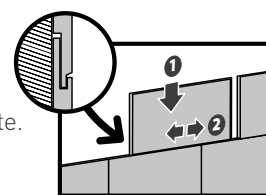
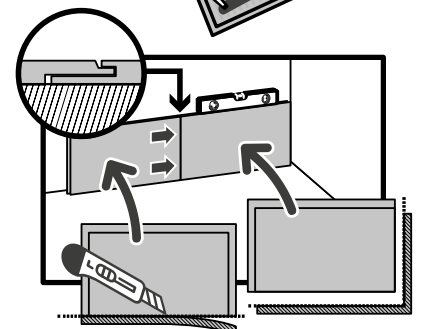
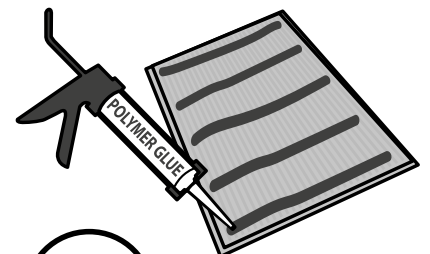
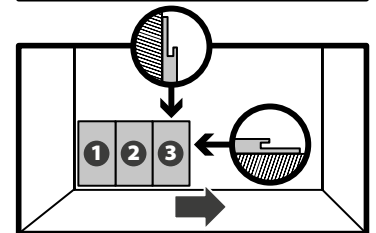
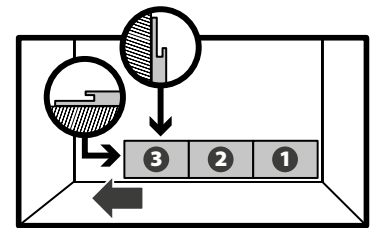
### Rangées suivantes :

Les dalles peuvent être installées en pose droite (joints alignés) ou en coupe de pierre (décalage d'une demi-dalle, schéma ci-contre).

- Procéder à l'encollage puis à l'assemblage de la même manière que pour la première rangée, en assemblant les languettes verticales et horizontales dans les rainures des dalles posées précédemment.
- Nettoyer les éventuelles traces de colle encore fraîches avec un chiffon sec

## ASSEMBLAGE DALLES/PANNEAUX

- Deux configurations sont possibles pour l'assemblage dalles/panneaux : panneaux posés à gauche du mur + dalles en position verticale ou panneaux à droite du mur + dalles en position horizontale (joints alignés)
- Toujours commencer par poser les panneaux en premier, et toujours assembler la rainure du panneau avec la languette de la dalle.



**Gerflor**

# [406<sub>v2</sub>] Mural Revela

CONDITIONS

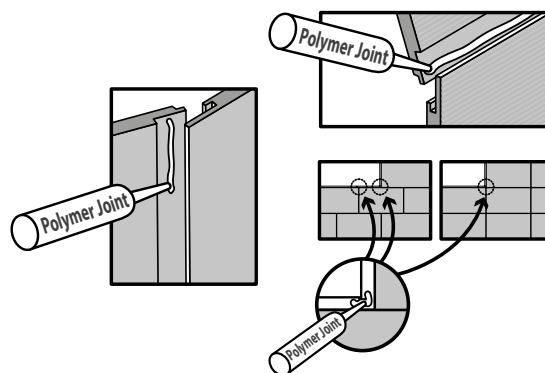
SUPPORTS

ACCESSOIRES

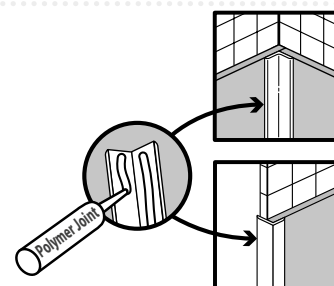
MISE EN ŒUVRE

## POSE DANS UNE ZONE SOUMISE À PROJECTIONS D'EAU (ZONE D'EMPRISE D'UNE DOUCHE OU D'UNE BAIGNOIRE)

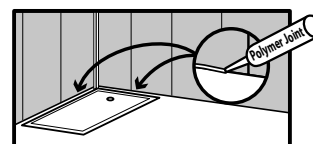
- S'assurer que le support est compatible avec l'usage pièce humide et qu'un SPEC a été réalisé dans les zones d'emprise de douche ou de baignoire conformément aux réglementations en vigueur
- Si la pose est faite sans profilé de départ, appliquer un cordon de joint MS polymère tout au long de la base du mur à revêtir
- Si la pose est faite avec un profilé de départ, appliquer un cordon de joint d'étanchéité MS polymère sur la base intérieure du profilé, de même qu'à l'intérieur des profilés de bord ou coin universel s'ils sont utilisés, avant de poser les panneaux/dalles
- Pose et assemblage des dalles ou des panneaux selon les recommandations précédentes, en veillant à :
  - Appliquer un cordon de joint d'étanchéité MS polymère de 3 mm de large sur l'envers des languettes de la dalle ou panneau à poser avant de l'assembler avec le panneau ou la dalle précédente
  - Appliquer du joint MS polymère au niveau des points de jonction dalles/dalles et dalles/panneaux comme sur le schéma ci-contre



- Traitement des angles : poser des profilés d'angles à l'aide de joint MS polymère dans les angles de la zone exposée



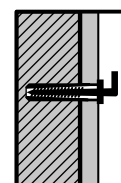
- Appliquer un cordon de joint MS polymère tout au long de la base des dalles ou panneaux (jonction avec le receveur ou la baignoire)



## FINITIONS

- Poser éventuellement les profils de finitions d'angle ou de bord extérieur en les fixant avec de la colle MS polymère.
- Fixation d'accessoires (patères, miroirs etc...) : percer les dalles et utiliser des vis et chevilles adaptées pour les fixer au mur sous-jacent.

En cas de pose dans des locaux à forte hygrométrie (salle de bain...), appliquer du joint MS polymère en périphérie du trou pour garantir la pérennité de l'étanchéité.



**Gerflor**